



UNIVERSITÉ  
CATHOLIQUE  
DE LILLE 1875



# rapport d'activité vie étudiante 2023

**P3/** EDITO

**P4/** LA COMMISSION VIE ÉTUDIANTE

# UN PANORAMA DES RÉUSSITES AU SERVICE DES ÉTUDIANTS

**P5/** LA FÉDÉRATION DES ÉTUDIANTS DE L'UNIVERSITÉ CATHOLIQUE DE LILLE

**P7/** LES ÉCOLES

**P14/** LES FACULTÉS

**P21/** LA RSE

**P22/** LE CAMPUS CRÉATIF

**P24/** LES RELATIONS INTERNATIONALES

**P25/** L'AUMÔNERIE

**P26/** ALL, TOUS LES SERVICES À LA VIE ÉTUDIANTE (ALL SANTÉ, ALL SOLIDARITÉ, LE GREEN)

**P29/** LA MAH

**P30/** LE FORUM DE RENTRÉE

**P31/** LE PRIX DE L'ENGAGEMENT ÉTUDIANT

# MERCI À TOUS !

Nous parlons régulièrement de la précarité étudiante, des problèmes de santé globale des étudiants, des VSS et de bien d'autres difficultés effectivement rencontrées dans le cadre de la vie étudiante. Les responsables de l'Université Catholique de Lille, avec ses différents établissements, s'engagent tout au long de l'année pour relever ces redoutables défis.

Cependant, il ne faut pas oublier les « moments heureux de la vie étudiante », et c'est pourquoi nous avons choisi de concentrer ce rapport d'activité 2023 sur les réussites qui donnent de la joie et qui soulignent le dynamisme de la vie étudiante.

Chaque école, chaque faculté, chaque association impliquée dans la vie étudiante (comme la Fédé et les services de All, sans oublier les associations étudiantes) présente ainsi un panorama de réalisations, de réussites, de succès, au service des étudiants. De l'engagement pour l'écologie aux propositions artistiques, culturelles, interculturelles, religieuses et sportives, en passant par le soutien aux personnes porteuses de handicap, ce rapport est un bouquet d'initiatives au service de la Vie !

Comme coordinateurs de la vie étudiante au niveau de l'Université, nous tenons à souligner le magnifique travail réalisé par les responsables de la vie étudiante de chaque établissement et de chaque organisme dédié de notre fédération, sans oublier les membres de la Mission Accueil Handicap. Les réussites proposées dans ce rapport sont des échantillons significatifs du « prendre soin » qui est au cœur de notre engagement commun. Que tous soient ici chaleureusement remerciés pour leur implication et leur ingéniosité, dans cette aventure collective au service de nos étudiants nationaux et internationaux.



**Isabelle DELOBELLE**  
*Responsable  
développement  
Projets Vie Étudiante*



**Thierry MAGNIN**  
*Président Recteur  
Délégué  
Vie Étudiante*

# UNE ÉQUIPE AU SERVICE DE TOUS LES ÉTUDIANTS

## La Coordination de la Vie étudiante



Thierry  
MAGNIN



Isabelle  
DELOBELLE

## Les Écoles

### EDHEC



Alexandre  
CARON

### IESEG



Romain  
NOËL

### ESPAS-ESTICE



Isabelle  
CHANTRAINE

### ISTC



Nastasia  
CHARRE

## JUNIA



David  
MARSEAULT

## ICAM



Jacques  
MEYNIEL

## IJTM



Alain  
CARDINAUX

## IKPO



Guillaume  
RUYFFELAERE

## IFP



Nathalie  
CAPART

## L'ICL

### Faculté de Lettres et Sciences Humaines



Vincent  
ROGER

### Faculté de Gestion, Économie et Sciences



Rosalie  
GAMBINO



Sabrina  
FLAMENT

### Faculté de Droit



Laure  
LAREF



Rémy  
ERIPRET

### Faculté de Médecine Maïeutique, Santé, Sciences de la Vie



Sébastien  
PICQUART

## Faculté de Théologie



Anne-Laure  
DECHATEAUVIEUX

## ESPOL



Olivia  
BARAN

## Pôle 3D



Geoffrey  
CANTREL

## ISL/IUSS



Agnès  
VINCHON

## Relations Internationales



Ophélie  
CONVERSE

## Campus CRÉATIF



Céline  
PLUMECOQ

## Direction Juridique



Aurore  
TUTRICE

## CPSU



Cécile  
MASSET

## All



Cyril  
HÉNON

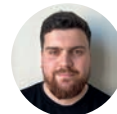


Perrine  
COPPIN-DELOS

## All Solidarité



Vivien  
NALENNE



Adam  
MEKOUR

## All Résidences



Guy-Benoit  
VANMARCKE

## All SPORT



Alexandre  
BAUIN

## Aumônerie



Soeur Zoé  
VANDERMERSCH

## Fédé

2 co-présidentes :



Louise  
BRIQUET



Garance  
BERRIER-LAURENT



# LA FÉDÉRATION DES ÉTUDIANTS DE L'UNIVERSITÉ CATHOLIQUE DE LILLE



## Dance for the Climate

Le 21 mars dernier, pour fêter l'arrivée du printemps, s'est tenu DANCE FOR CLIMATE à l'Université Catholique de Lille, un événement artistique ouvert à tous, dans la continuité de la convention universitaire pour le climat qui s'est tenue à l'Université fin 2022. Le temps d'une soirée, nous avons rêvé les yeux ouverts grâce au spectacle...

**Objectifs :** Nos objectifs étaient la sensibilisation des étudiants et des habitants de la métropole aux enjeux de la transition écologique.

**Public visé :** Nous avons accueilli l'ensemble des étudiants et des habitants de la métropole qui le souhaitent. Des familles, des étudiants, des actifs, des membres du personnel universitaire, ainsi que des retraités étaient présents à cet événement. 200 personnes ont assisté à cet événement.

**Calendrier de réalisation :** Sébastien Carcelle est venu nous présenter son projet lors des journées portes ouvertes de l'Université Catholique de Lille le 4 février 2023. Nous avons été conquis par le projet. Suite à ce teaser, nous avons entrepris diverses réunions afin d'organiser au mieux l'événement. L'événement s'est alors déroulé le 21 mars dernier.



**Déroulé :** Après une introduction du projet Moose et du MOOC de formation à l'écologie intégrale, nous avons assisté à une session de questions-réponses sur le thème de l'engagement écologique. À la suite de cet

échange, nous avons admiré le spectacle de danse créé par la compagnie Esprit Danse. Pour conclure, nous avons eu un temps d'échange avec les danseuses au sujet de leurs engagements pour le climat.

## Le Gala de la Fédé

Le Gala de la Fédé est un événement organisé par les étudiants, pour les étudiants. Il a eu lieu le 16 novembre 2022 de 19h à 4h au Carré du Hélin d'Ennevelin.

Lors de cette soirée des représentations d'artistes musiciens/chanteurs/DJs s'enchaînent pour permettre aux convives de passer une soirée mémorable. Le billet pour le gala comprend l'entrée, l'accès au service voiturier ou aux navettes (aller et retour), le service vestiaire, un repas dînatoire et une boisson.

Toute personne de l'Université Catholique de Lille peut se faire accompagner d'une personne extérieure (celle-ci devant elle aussi se munir d'un billet). Par ailleurs, une tenue habillée est exigée pour accéder à cet événement.

**Objectifs :** Ce Gala a pour objectif de réunir les étudiants des écoles et facultés de l'Université Catholique de Lille dans une ambiance de soirée de gala dans une salle sécurisée. (staff FEDE, service de navettes aller-retour, présence des vigiles sur le site du gala).

**Public visé :** Le gala est ouvert à tous les étudiants de l'Université Catholique de Lille ainsi qu'aux étudiants extérieurs (1 étudiant extérieur pour 1 étudiant faisant partie de l'Université). Ce sont plus de 1200 personnes qui ont participé à ce gala et 200 personnes qui ont été mobilisées (86 bénévoles, 25 membres Fédé, artistes, équipes techniques, équipes prestataires).

### Calendrier de réalisation :

L'organisation de cet événement a été entièrement réalisée par la Fédé et a duré 1 an et demi, de mai 2021 jusqu'à la date



du gala, le 16 novembre 2022. Tout d'abord, un cahier des charges a été réalisé sur ce qui allait être proposé lors de cette soirée. Il a ensuite fallu contacter les prestataires et évaluer les différentes charges. Le projet dans son intégralité a été proposé à l'administration de l'Université Catholique de Lille pour validation. Le budget a par ailleurs été validé ainsi que les devis des prestataires. Ensuite, le contenu marketing a été préparé (affiches, posts sur les réseaux sociaux, teaser de présentation...). Par la suite, il a fallu prévoir et gérer les bénévoles présents sur site lors de la soirée (et pour l'installation et le rangement). Pour finir, l'installation a débuté 48 h avant le début du gala et le rangement s'est terminé le lendemain à 17 h. Il est important de noter qu'il a été nécessaire de réaliser des réévaluations tout au long de cette période d'organisation.

**Déroulé :** Tout au long de la soirée, et ce jusqu'à 4h du matin, les artistes se sont enchaînés. Il y a eu des artistes renommés (djs, chanteurs et musiciens) : Mosimann, 2th, bomel, snight b ; des associations de musique de l'Université : Unizik, l'orchestre Intermezzo ; ainsi que de jeunes artistes étudiants : TBH ONE, Anatole Bonnet, Édouard Musiala et Vincent Odetto. Les convives sur place pouvaient se déplacer dans un espace composé de 3 salles. Ils avaient accès au cocktail dînatoire compris dans le prix de la place, mais également à un bar où étaient vendues des boissons alcoolisées (cocktails, champagne, vin, bières) des boissons non alcoolisées (cocktails sans alcool, sodas, jus). Ils pouvaient aussi acheter des sucreries (pop-corn et barba papa).

# LES ÉCOLES

## DE L'UNIVERSITÉ CATHOLIQUE DE LILLE



### La Welcome on Board

La Welcome on Board repose sur deux jours de formations, à destination des présidentes et présidents d'association BBA et PGE nouvellement élus, dispensées par des professionnels.

**Objectifs :** L'objectif principal de cet événement est de préparer au mieux les présidents et présidentes d'association nouvellement élus à leur prise de poste.

L'idée étant de leur fournir toutes les connaissances et outils nécessaires pour appréhender au mieux leurs nouvelles responsabilités.

Au-delà du développement de compétences liées à leur rôle de président.e, nous avons souhaité faire de cette journée un moment d'échange et de partage, afin de créer du lien et un esprit groupe entre les différents présidents et présidentes, qu'ils soient issus du programme BBA ou Master.

L'événement s'est déroulé sur deux jours, durant lesquels ils et elles ont pu assister à plusieurs formations portant sur des thématiques diverses et variées (communication, premiers secours, sensibilisation aux VSS, sensibilisation prévention des risques en milieu festif, droit, management, etc). Ces formations étaient dispensées par des professionnels et des

experts (CAPGEMINI, CIDFF, SMENO, CDEDS 59, EDHEC ENTREPRENEURS, Me BOURDREZ avocat, ainsi que différents départements de l'EDHEC).

#### Public visé :

Le public visé se trouve être les présidents et présidentes d'association du programme BBA et du programme MASTER nouvellement élus et qui occuperont ce rôle durant l'intégralité de l'année académique à venir.

#### Calendrier de réalisation :

- Début Aout : invitation envoyée aux présidents et présidentes
- Juillet-Aout : organisation des deux journées de formation (contacts prestataires, professionnels, planning, réservation des espaces)
- 1 et 2 septembre : formations

#### Déroulé :

Nombre de formations prévues : 11  
Nombre de jours : 2  
Nombre de participants invités (étudiants) : 87  
Nombre de BBA : 31  
Nombre de PGE : 56

Lors de ces deux journées, nous avons accueilli les présidents et présidentes d'association autour d'un petit déjeuner. La journée commence par une présentation du programme, et les premières formations démarrent. Les groupes sont divisés afin de permettre une meilleure compréhension et interaction avec les intervenants. Les formations s'organisent sous forme d'activités, d'ateliers, d'échanges, de débats, de présentations...

Sur le temps du midi, un temps de pause leur est proposé où ils ont la possibilité d'échanger de manière plus informelle avec les différents intervenants.

L'objectif de cette journée, en plus de les former dans différents domaines, est de développer un esprit de groupe afin de générer un esprit de groupe. La présidence d'une association est un rôle difficile et il est important qu'ils puissent compter les uns sur les autres, se sentir écoutés et soutenus.

L'après-midi (uniquement pour la première journée) reprend par de nouvelles formations, toujours en petit groupe.

À la fin de la première journée, un moment convivial est organisé avec un repas. Lors de la seconde journée de formation, ils et elles sont libérés.es après la pause du midi.

Nous concluons ces deux jours de formation par une AG des présidents organisée par le département de la Vie Etudiante afin d'entamer l'année.





## Le Sport féminin à l'Honneur

Les LOUVES du NORD sont vainqueures de la Coupe de France en Football féminin !



Cette saison 2022-2023 a été marquée par un nouvel exploit des filles de l'équipe de foot

de l'EDHEC avec la victoire en finale contre HEC lors de la plus prestigieuse des Coupes de France des Écoles Supérieures de Commerce !

C'est à Clairefontaine, lieu mythique du Football français, qu'a eu lieu cette magnifique compétition chapeautée par Saint-Gobain sous l'égide de la BSSA (Business Schools Sport Association).

Après avoir perdu la Coupe l'an dernier (contre HEC en finale), les Louves étaient devenues Championnes de France universitaires en CFE (Toutes

Grandes Écoles confondues) et la saison 2021-2022 fut ainsi aussi particulièrement remarquable ! Au-delà du foot, les équipes féminines de l'EDHEC ont également brillé dans d'autres disciplines :

- Médaille d'argent en Tennis à la Moratouglou Academy
- Médaille de bronze en Basket à la Parker Academy
- Médaille de bronze en Hand à Lyon
- Médaille de bronze en Volley à Sophia Antipolis

C'est finalement au féminin que s'est conjuguée cette splendide saison sportive à l'EDHEC.

## L'Handi Day 2022

L'école a accueilli comme chaque année sur son campus lillois le Handi Day, journée de sensibilisation au handicap, coorganisée en partenariat avec l'association étudiante Music'All, les Relations Entreprises et la Vie Etudiante. Cette édition 2022 a eu pour thème « la technologie au service du handicap » et a réuni 16 entreprises issues de différents secteurs (Société Générale, Groupe Rocher, Bonduelle, Allianz...).

**Objectifs :** Sensibiliser les étudiants au handicap et leur montrer très concrètement les actions des entreprises sur la sensibilisation des collaborateurs et les outils d'inclusion des salariés en situation de handicap.

**Public visé :** Les étudiants et étudiantes de l'EDHEC. Environ 10 associations participent et 400 personnes venues sur l'événement.

### Calendrier de réalisation :

En novembre, dans les environs de la SEEPH et sur une journée entière.

**Déroulé :** La journée a débuté le matin par une table ronde sur les outils technologiques, dont le rôle est de faciliter le quotidien professionnel des personnes en situation d'invalidité ou de sensibiliser au handicap. Durant l'après-midi, les étudiants de l'EDHEC ont pu visiter les différents stands d'entreprises et d'associations étudiantes de l'École venues présenter leurs engagements et dispositifs mis en place en faveur du handicap et de leur politique d'inclusion dans leur entreprise.







## Réduire l'empreinte carbone des événements associatifs

L'Association des Étudiants IÉSEG Lille (AEIL), en lien étroit avec ACT, a réalisé un audit de ses événements et décidé de compenser l'empreinte carbone du système associatif. En utilisant un calculateur carbone pour tous les événements, 98,7 tonnes de CO<sup>2</sup> ont été émises cette année. Une partie de l'empreinte carbone a été compensée en plantant 350 arbres en France, via le site « reforestation ».

**Objectifs :** Réduire l'empreinte carbone des événements associatifs

**Public visé :** Tous les participants aux événements organisés par l'AEIL

**Calendrier de réalisation :** durant l'année académique 2022/2023



**Déroulé :** Durant l'année, lors de la présentation des budgets pour l'organisation d'événements et lors des événements, l'empreinte carbone de ces derniers est évaluée par l'association ACT. À la fin de l'année associative, l'AEIL a financé la plantation de 350 arbres plantés via le site reforestation. Ils permettront de stocker 52,5 Tonnes de CO<sub>2</sub>, 1 050 abris naturels pour la faune, 1 400 mois d'oxygène générés, 350 heures de travail pour planter les arbres. La neutralité carbone n'est pas encore atteinte, mais il est plaisant de constater cette préoccupation et ces actes de la part de nos étudiants.



## Comment décarboner notre assiette

**Démonstration culinaire animée par Jean Driège, candidat MasterChef 2022**

Le Pôle Ecofriendly ESPAS-ESTICE a organisé le mercredi 05 avril dernier une démonstration culinaire pour découvrir comment mieux manger en adoptant une

alimentation plus responsable, mais aussi plus créative. Jean Driège, ancien candidat à l'émission de cuisine « MasterChef » et enseignant ESPAS-ESTICE, a eu le plaisir d'animer cette conférence tout en cuisinant une entrée et un plat, au côté du Directeur des établissements Antoine Blondelle. Les étudiants en ont profité pour animer un quizz sur le thème de l'alimentation durable.

**Objectifs :**

- Sensibiliser à une alimentation plus responsable et créative,
- découvrir comment mieux manger, tout en dégustant des produits de saison,

- découvrir différentes pratiques à adopter pour tendre vers le zéro déchet en cuisinant et réduire son empreinte carbone alimentaire.

**Public visé :** Cet événement était gratuit et ouvert à toutes les écoles et facultés (salariés, enseignants, étudiants) de l'Université Catholique de Lille. Il y a eu 40 participants.

**Calendrier de réalisation :**

Mercredi 05 avril à 18h dans les locaux ESPAS ESTICE (83 boulevard Vauban – Amphi 302).



## L'International World Challenge

Lors de la semaine internationale ESPAS-ESTICE, le Pôle International d'ESPAS-ESTICE a organisé l'évènement « The World Challenge » à destination de près de 200 étudiants de Licence. 22 équipes devaient passer par une série de « destinations » (Brésil, Royaume-Uni, Costa Rica, Chine, Congo...) correspondant chacune à une épreuve ou un défi lié à l'interculturalité et à la découverte d'autres cultures.

Les épreuves étaient organisées dans différentes salles et parties de l'école, en solo ou en duel contre une autre équipe. Chaque équipe possédait son propre passeport et « World Map » lui indiquant dans quel ordre elle devait atteindre chaque destination et le lieu de celle-ci. Il y avait aussi bien des quizz culturels, des pays à replacer sur une carte du monde, des découvertes de traditions du monde entier que des épreuves où il fallait retrouver la langue utilisée dans un extrait audio ou proposer des solutions pour s'adapter aux chocs culturels lors d'un séjour dans un pays étranger. Chaque épreuve réussie faisait gagner des «miles» aux étudiants (« points »), l'équipe ayant accumulé le plus de « miles » remportant le World Challenge.



### Objectifs :

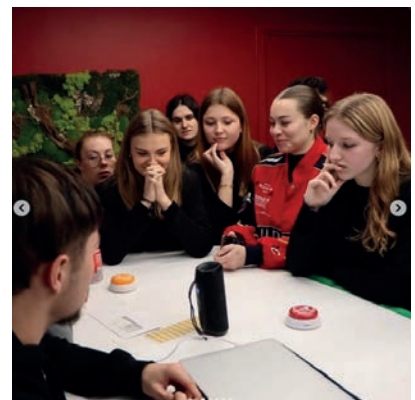
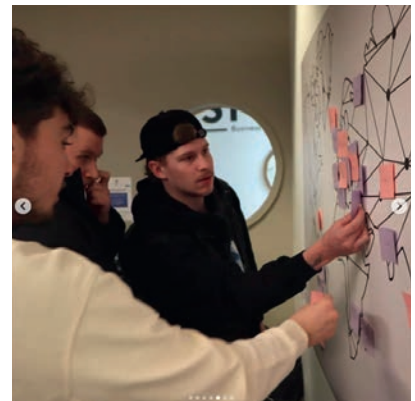
- Développer la sensibilité interculturelle (curiosité et ouverture pour les cultures du monde entier),
- améliorer les compétences linguistiques (l'évènement s'est déroulé en anglais),
- stimuler l'esprit d'équipe et la cohésion interpromo.



**Public visé :** Cet évènement était à destination des étudiants de Licence 2 ESTICE, Licence 3 ESPAS ainsi que des étudiants internationaux. Il a rassemblé 190 participants.

### Calendrier de réalisation :

Jeudi 16 février après-midi dans les locaux ESPAS ESTICE (83 boulevard Vauban)







## Lille de Départ

Organisation de la course caritative pour soutenir l'association Happy Handi, qui sensibilise et aide les familles ayant des enfants en situation de handicap.

**Objectif :** promouvoir le sport, mais surtout soutenir financièrement Happy Handi et sensibiliser au handicap.

**Calendrier de la réalisation :** L'organisation a commencé en décembre 2022 et la course a eu lieu le 1<sup>er</sup> avril 2023.

**Public visé :** les étudiants, l'administration, les familles. 170 coureurs y ont participé. Nos étudiants ont participé au concours de l'Université Catholique de Lille (Le Prix de l'engagement étudiant récompense les initiatives associatives et l'entrepreneuriat étudiant) avec leur projet de « Lille de Départ » : Prix du Campus Sport et Culture pour BDS QUEST ISTE



## Concours Touthanscene

Nos étudiants ont participé au Grand Concours National de Sensibilisation au Handicap

Touthanscene organisé par l'association Tremplin avec le soutien d'entreprises partenaires prestigieuses. Les étudiants ont réalisé deux vidéos autour de la sensibilisation au handicap (dyslexie).

**Calendrier de la réalisation :** Début janvier, les étudiants ont commencé à travailler sur la réalisation de leurs vidéos et ont remis la version finale du projet le 3 avril.

**Public visé :** tout le monde, les étudiants de première et troisième année (association IOTA). Les deux projets ont été présentés, en avant-première à tous les référents handicap de l'Université Catholique.



## Equipe de football americain les bears



Depuis 10 ans, l'équipe de football américain Les Bears fédère des joueurs de l'Université Catholique. Créée à l'origine par des joueurs des formations HEI et ISEN, l'équipe s'est renforcée et fédère maintenant plusieurs établissements de l'Université. Initialement portée par le BDES HEI, elle est portée par l'Association Sportive Junia, depuis sa création en septembre 2021.

### Objectifs :

Championnat de France universitaire  
Titre remporté le 27 mai 2023 à Marseille.

**Déroulé :** Collaboration avec différents établissements de l'Université :

- Les joueurs viennent des formations suivantes : FGES, FLD, FLSH, IESEG, Junia (tous programmes) de l'UCL, mais aussi de l'Université de Lille, Skema, Polytech Lille, IAE...
- IKPO : les suivi kinésithérapeutique et podologique
- Cheerleading (avec FLD Lille et Issy-les-Moulineaux)

L'équipe a été accompagnée et sponsorisée par l'Université et Junia (Isabelle DELOBELLE (UCL) et Sébastien DELEBARRE (responsable sports de l'équipe Life on Campus Junia)).

## Piétinons les idées reçues sur le handicap

Il s'agit d'une exposition itinérante composée de kakémonos et de tapis d'information sur la handicap. Cette exposition est destinée à être présentée dans les différents sites de Junia, et peut être mise à disposition pour d'autres structures.

**Objectifs :** Création de kakémonos pour sensibiliser au handicap  
Affichage des supports sous forme d'exposition itinérante dans les différents bâtiments de Junia (campus de Lille)

**Public visé :** Les élèves et salariés de Junia (5 000 personnes)

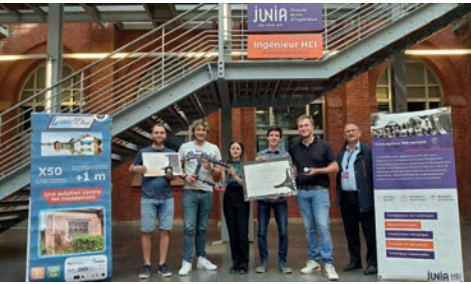
**Déroulé :** Réalisation de 10 panneaux sur les thèmes : troubles dys, dyspraxie, dyslexie, dyscalculie, dysphasie, troubles dys et vie professionnelle, troubles psychiques et vie professionnelle, handicaps psychiques, santé mentale en chiffres, témoignages anonymes  
Réalisation de tapis indiquant des idées reçues.  
L'ensemble a été financé par Malkoff Humanis.

Présentation lors de la Semaine Européenne pour l'Emploi des Personnes Handicapées en exposition itinérante dans les différents halls de Junia sur le campus de Lille, 14-18 novembre 2022.

L'expo a également été présentée lors de la semaine Handicap et Citoyenneté à l'Université (28-30 mars 2023).







## Une médaille d'argent au concours Lépine

**WaterDam : obstruteur autogonflant pour portes et fenêtres contre les inondations et tempêtes.**

Il s'agit d'un dispositif qui permet de calfeutrer les ouvertures de bâtiments en prévention d'inondations. Ce dispositif est né dans l'imagination d'étudiants de Junia, portés par Antoine BEVILACQUA, élève ingénieur HEI, qui voulait participer au Concours Lépine. Il a réuni autour de lui une petite équipe pour mener à bien son projet.

**Objectifs :** Participer au concours Lépine. Médaille d'argent remportée lors de l'édition 2023.

**Calendrier de réalisation :** Préparation du projet sur 2 ans. Accompagnement par ENACTUS et Junia.

**Déroulé :** Développement du projet dans une association étudiante, ainsi que lors de projets d'étude HEI4 en conception mécanique.



## Festival de Théâtre : Festiv'ICAM

**Objectifs :** L'objectif est l'ouverture aux arts et à la culture.



**Calendrier de réalisation :** du 19 janvier au 25 février, avec une dizaine de représentations

**Public visé :** Le festival organisé par l'association étudiante Festi, a rassemblé 1500 personnes cette année

**Déroulé :** L'association a pour but de monter des troupes sous forme d'un incubateur. Les troupes sont composées d'étudiants, d'actifs et de retraités qui répètent pendant 6 à 7 mois avant la représentation du Festival Théâtre ICAM. Les représentations ont lieu à l'ICAM dans un amphithéâtre et ont rassemblé environ 1 500 personnes cette année. Les pièces sont ouvertes à tous, autant aux étudiants ICAM qu'aux personnes extérieures. L'association est gérée par 5 étudiants et fait appel à des bénévoles lors des représentations pour l'accueil du public et le rangement.

## Une semaine Intergénérationnelle

**Objectifs :** Créer du lien entre nos étudiants et les personnes plus âgées du quartier, développer la solidarité intergénérationnelle.

**Public visé :** 500 étudiants

**Calendrier de réalisation :** en décembre 2022

**Déroulé :** Durant cette semaine, des personnes âgées viennent sur site pour participer à des cours, échanger avec les étudiants ou réaliser de petits ateliers en collaboration avec les étudiants. Une journée spéciale avec de nombreuses animations est prévue pour l'édition 2023 qui aura lieu du 13 au 17 novembre. Nos aînés et nos étudiants auront le plaisir de partager un repas, participer à un bingo géant ou à d'autres activités fédératrices. Le BDE de l'ICAM fait appel à des associations extérieures comme « Une lettre un sourire ».



# LES FACULTÉS

## DE L'UNIVERSITÉ CATHOLIQUE DE LILLE



### Exposition Contes et légendes en Nord-Pas-de-Calais, organisée par les étudiants de la Licence Histoire

**Objectifs :** Dans le cadre du parcours patrimoine immatériel animé par Sarah Dumortier, enseignant-chercheur en Histoire, l'exposition vise à créer un événement qui valorise le patrimoine local, donner du

sens à l'histoire, appréhender les savoirs à travers la vulgarisation de contenus scientifiques, démocratiser l'accès à la culture patrimoniale et rejoindre le public.

**Public visé :** Étudiants et enseignants de l'Université Catholique de Lille traversant les espaces d'exposition (hall Schumann).

**Calendrier de réalisation :** Définition des projets de groupes de septembre à octobre, travail d'enquête de terrain puis de valorisation en novembre, mise en place et animation de l'exposition le 8 décembre 2022.

**Déroulé :** Présentation par les étudiants de 8 stands (théâtre, vidéo, jeu, panneau...) correspondant aux 8 contes et légendes du Nord-Pas-de-Calais choisi par les étudiants : Aldéryc, La blanque jument de Samer, Le menhir de Lecluse, Le trou du diable, Les bonnettes de Sailly en Ostrevent, Marie Graulette, Sir Hallewyn, Le Galet de Gauchin-Le-Gal.



## AIT GATE, le défilé de mode organisé par les étudiants du Master Affaires internationales Trilingues

Les étudiants du Master Affaires internationales trilingues parcours Tourisme d'affaires et de Luxe ont créé et mis en place une soirée événementielle pour présenter leur Master à travers un projet mené de sa conception à sa réalisation concrète. Sur le thème du voyage, ils ont embarqué le grand public dans un vol virtuel en avion, avec un défilé de mode présentant plusieurs créateurs. Un thème en lien avec le Parcours Marketing de la mode et du textile, qui est également proposé dans le cadre du Master Affaires Internationales Trilingues.

**Objectifs :** Souvent challengés sur des conceptions d'évènements dans le cadre des cours, l'idée était d'aller jusqu'à la réalisation concrète d'un projet emblématique du Master montrant par leurs compétences que les étudiants sont prêts à se lancer dans le monde du travail.

**Public visé :** le grand public et plus particulièrement les jeunes intéressés par les études vers les métiers des affaires internationales et du marketing de la mode. 100 personnes, événement complet.

### **Calendrier de réalisation :**

En septembre : Briefing et brainstorming par Christophe Cheroutre, enseignant.  
En octobre : Séance de travail avec le service communication de la faculté.  
En novembre : Présentation et évaluation du projet.  
En janvier : Recherche des créateurs et des mannequins professionnels.  
Spectacle le 31 janvier 2023.



**Déroulé :** accueil avec exposition, témoignages, vidéos dans le hall d'exposition, défilé de mode avec 4 créateurs : Laissez-les croire, l'armoire de Mamé, Baharé et Jacket upcycling, cocktail et rencontres avec des professionnels pour développer son réseau.





## Cross des facultés - ELA

Le projet d'initiative Cross des facultés réalise tous les ans un cross à la Citadelle de Lille.



**Objectifs :** L'objectif principal du Cross des Facultés est de récolter des fonds, reversés ensuite à l'association ELA.

Ce grand événement s'est déroulé le 30 mars à la Citadelle de Lille.

ELA est une association française qui lutte contre la leucodystrophie, une maladie infantile neurodégénérative touchant 3 à 6 naissances

par semaine en Europe. Il n'existe aujourd'hui aucun traitement face à cette maladie. La mission d'ELA est donc de financer la recherche médicale contre la leucodystrophie, mais également de soutenir les familles touchées.



**Public visé, déroulé :** Étudiants/ Employés de l'ICL. Environ 150 participants pour les courses. Deux parcours étaient proposés :  
 • 5 km marche et course  
 • 10 km course

## Sensibilisation au handicap par les étudiants et pour les étudiants

L'association étudiante All Studs Matter de la FGES et l'association étudiante S'handistinction de l'IAE se sont associées pour proposer aux étudiants de participer à un atelier sur le thème du Handicap sous format ludique.

**Objectifs :** Les objectifs étaient de mieux comprendre et de déconstruire les tabous autour du handicap visible ou invisible en vivant des expériences ludiques pour les étudiants de l'Université Catholique de Lille.

**Déroulé :** Autour de plusieurs ateliers d'immersion, de jeux et de rencontres, nos étudiants ont contribué à débloquer le regard sur le handicap. Des échanges et des témoignages avec notre partenaire Emploi et Handicap, ont permis à chaque participant de ressortir grandi de cette après-midi de sensibilisation.







## Organisation de conférences

L'association étudiante PolHicult de la Faculté de Droit organise chaque année des conférences pour inciter aux débats de société.

Cette année, les étudiants ont organisé notamment 3 conférences majeures avec 3 personnalités : JP RAFFARIN / S. ROYAL / Xavier DRIENCOURT (ambassadeur de France en Algérie).

**Objectifs :** sensibilisation, réconcilier la jeunesse avec la politique, l'histoire et la culture.

**Public visé :** Ces conférences sont organisées par les étudiants et pour les étudiants. Elles rassemblent à chaque fois plusieurs centaines de personnes.



**Calendrier de réalisation :** Environ 1 personnalité par trimestre.

**Déroulé :** Cette année, nos étudiants de la Faculté de Droit ont fait venir sur le Campus les personnes suivantes ; Xavier DRIENCOURT, Jean-Pierre RAFFARIN et Ségolène ROYAL.



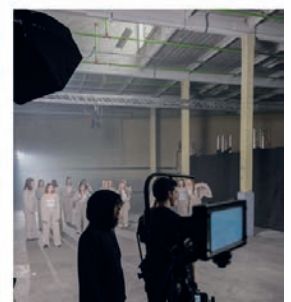
Ces conférences ont été de vrais succès.

## Réalisation d'un film de sensibilisation autour d'une chorégraphie par le Pôle danse du BDS de la FD

**Objectif :** sensibilisation aux violences faites aux femmes/violence conjugale

**Public visé :** Etudiants et grand public

**Déroulé :** Dans la continuité de la chorégraphie créée par le bureau des sports des étudiants de la FD, le Pôle Danse a souhaité réaliser un film sur la création de la chorégraphie, avec l'objectif d'augmenter la portée de la sensibilisation.





## L'Hôpital des Nounours



Orchestré par des étudiants de 3<sup>e</sup> année de médecine et avec l'aide des étudiants en maïeutique, kinésithérapie et soins infirmiers, l'Hôpital des Nounours recrée l'ambiance d'un véritable hôpital dans les locaux de la FMMS. L'intérêt est de familiariser des enfants de maternelle au monde médical.

**Objectifs :** L'Hôpital des nounours a pour objectif de dédramatiser le monde médical pour les plus petits et de leur faire comprendre le fonctionnement d'un l'hôpital.

**Public visé :** Il s'agit d'un événement national. Chaque année nos étudiants accueillent une cinquantaine d'enfants.

**Calendrier de réalisation :**  
Du 13 au 17 Mars 2023. Date pour le GHICL le 15 Mars 2023

**Déroulé :** Les enfants viennent accompagnés de leur peluche qui est « malade » ou « blessée ». L'enfant se promène à travers différents stands tenus par des étudiants comme : médecin généraliste, chirurgien, nutritionniste, infirmière, pharmacie et bien d'autres encore... La peluche reçoit des soins (fictifs) pour sortir de l'hôpital en pleine santé.



## Découverte Artistique de la Genèse du monde selon Anthony CARO

À l'occasion d'une sortie au vert, un groupe de 20 étudiants et enseignants de la Faculté de théologie se sont rendus à l'Église Saint-Jean-Baptiste de Bourbourg qui abrite une œuvre artistique « Le Chœur de Lumière de Bourbourg ».

**Objectifs :** Découvrir une interprétation artistique contemporaine de la Genèse du Monde.

**Public visé :** Les étudiants de la Faculté de Théologie et leurs enseignants.

**Déroulé :** Lors de cette journée au vert, organisée le 22 juin 2023, des étudiants et des enseignants de la Faculté de Théologie ont pu se plonger dans une lecture évolutive de la création, selon l'interprétation de l'artiste contemporain britannique Anthony Caro (1924-2013). L'artiste représente sa vision de la création de l'homme, du péché d'Adam et Ève, jusqu'à la formation des animaux et des plantes.



Le Chœur de Lumière de Bourbourg offre ainsi une interprétation artistique de la genèse du monde, invitant les visiteurs à réfléchir sur les origines de l'humanité et à contempler l'harmonie entre l'art et l'espace sacré de l'église.

La journée s'est prolongée sur le côté à Dunkerque avec un repas partagé et une promenade sur la place.





## INDYS : l'université des enfants

Notre établissement ESPOL a reçu le mardi 28 mars après-midi une délégation d'enfants de CM1, CM2 et 6e de l'établissement Sainte-Odile à Lambersart pour le projet « INDYS : l'université des enfants ».

Dans le cadre de la politique d'inclusion d'ESPOL, et comme décrite dans notre plan de développement, le projet INDYS vise à promouvoir l'enseignement supérieur



auprès des enfants et adolescent(e)s dys (dyslexiques, dysorthographiques...).

**Objectifs :** L'objectif n'est pas de trouver de futurs étudiants pour ESPOL, ni de « vendre » les études supérieures comme seule voie possible pour réussir, l'idée est simplement de montrer à ces enfants que nous nous intéressons à eux et de les rassurer sur le fait que, si un jour des études universitaires les intéressent, des adaptations existent et que ce



n'est pas impossible. C'est plus un projet d'intérêt général que d'orientation.

**Public visé :** Une délégation d'enfants de CM1, CM2 et 6<sup>e</sup> soit environ 60 enfants.

**Déroulé :** Les enfants ont eu quelques petites présentations, et ils ont participé à des ateliers ludiques avec des étudiants d'ESPOL. Un goûter convivial a conclu cette belle journée.



## Le premier Gala

Le 12 mai 2023, a eu lieu le premier Gala de l'école Pôle IIID organisé par le BDE Acropole 3D.

**Objectifs :** Cet événement festif était l'occasion pour les participants de se retrouver et de faire du lien et créer du réseau dans un cadre festif.

**Public visé :** Le public visé pour le Gala est l'ensemble des étudiants de l'école, le personnel enseignant et les alumnis de l'école. Au total 200 personnes furent présentes lors de l'événement.

**Déroulé :** Accueil du public dans une ambiance propice à la discussion avec stand photos et cocktail, élection du Roi et de la Reine de Pôle IIID (de manière inclusive), fin de soirée avec 2 Djs dont un accompagné d'un saxophoniste.





## Nuit du Modèle Vivant spécial Cosplay

Le 6 juin 2023, en partenariat avec le Palais des Beaux Arts de Lille, l'association Needle & Sword a organisé une nuit du modèle vivant spéciale cosplay. C'est la première fois en France que le Cosplay est mis en avant comme Art dans un musée. L'association Lovecraft a aidé à l'organisation de l'événement et a grandement contribué à sa réussite.

**Objectifs :** Cet événement avait pour objectif d'accompagner l'Open Museum Jeu Vidéo en mettant en avant un art jamais représenté dans un musée : le cosplay. La nuit du modèle vivant permet à des artistes de s'entraîner au dessin.



6 Modèles se sont succédé devant les crayons et fusains des participants. À cette occasion, cette pratique a été mise en avant via diverses activités.

**Public visé :** Le public visé était principalement des étudiants en arts, mais tous étaient les bienvenus. Des cosplayers étaient aussi invités à venir profiter de l'espace du musée pour faire des photos et participer à une catwalk.



**Déroulé :** Le musée nous a donné carte blanche, l'association a mis en place diverses activités : des modèles vivants en tenue de cosplay à dessiner, une conférence sur l'accessibilité du cosplay, des démonstrations, des expositions de pièces de costumes ou encore des photographes disponibles dans le musée pour faire des photos dans un décor somptueux. La soirée s'est clôturée sur un défilé avec plus de 50 cosplayers. Ce fut un réel succès, le public a adoré pour cette première en France.



# LA DIRECTION DE LA RSE DE L'INSTITUT CATHOLIQUE DE LILLE

## Grand Débat Les Facultés sur la RSE

La transition socioécologique est une évolution vers un nouveau modèle économique et social, un modèle de développement durable qui renouvelle nos façons de consommer, de produire, de travailler, de vivre ensemble pour répondre aux grands enjeux environnementaux et sociaux. Mais avant tout, c'est un engagement individuel et collectif pour agir en responsabilité ensemble. Le Grand Débat RSE a été co-élaboré avec des étudiants, des enseignants-chercheurs et des responsables RSE d'entreprises. 80 participants ont pris part aux tables de discussion.

**Objectifs :** Créer la rencontre entre ces différents publics et proposer un temps de discussion sur 8 problématiques apportées aux tables de discussions par des étudiants, des enseignants-chercheurs et des entreprises. Ces débats autour de diverses thématiques RSE ont permis aux participants et aux intervenants de partager leur réflexion et d'apporter des pistes de réponses sur ces sujets.

**Public visé :** 50 étudiants principalement d'associations de l'ICL ; 10 responsables RSE d'entreprises ; 20 enseignants-chercheurs.

**Calendrier de réalisation :**  
28 mars 2023 en soirée



### Déroulé :

- Présentation courte des problématiques par les intervenants :
  - **RSE : Green washing ou futur de l'entreprise ?** Romane Quenehen de l'association Le Caribou ; Nicolas Cordier, Social Business for Impact, Leroy Merlin ;
  - **Les discriminations dans le monde du travail : à l'embauche, pendant le contrat et lors de sa rupture** – Yelena Didier de l'association Printemps Solidaire ;
  - **Égalité des chances dans l'accès à la culture** – Damien Marchi, Senior vice-président, CSR Development, Vivendi ;
  - **Développement versus croissance** – Emmanuel Pic, Enseignant-chercheur en économie à la FGES ;
  - **Ecospiritualité comme remède à l'écoanxiété** – Sophie Izoard Allaux, Docteur en théologie et Maître de conférences à la Faculté de Théologie ;
- **RSE à l'Université : Un véritable outil de résilience et de développement face aux dérèglements environnementaux ?** Lucas Thenard, Docteur en Géographie – Vice-Doyen (Pôle Lettres, Culture et Communication), Faculté des Lettres et des Sciences Humaines.
- **Le reporting extra financier vient-il retirer du sens à la RSE ?** Cécile Mathivet, Directrice RSE, Adecco ;
- **Transition alimentaire en restauration collective, quels leviers ?** Melody Isnard, Directrice du Développement et de la Croissance, Sodexo ;
- Tables de discussion
- Restitution sous forme de pitch  
Un livrable est préparé pour transcrire les interventions et le contenu des discussions de chaque groupe.



# LE CAMPUS CRÉATIF



## Sortie spéciale étudiants à l'Opéra de Lille



**Objectifs :** Ouverture aux arts et à la culture, dans le cadre de la programmation culturelle du Campus Créatif

**Public visé :** 25 étudiants

**Calendrier de réalisation :** Mercredi 16 novembre 2022

**Déroulé :** Une sortie culturelle à l'Opéra de Lille vivement appréciée. Dans un objectif d'ouverture aux arts et à la culture, une soirée de partage entre concert et visite guidée des coulisses de l'Opéra de Lille était organisée le jeudi 16 novembre. Vingt-cinq étudiants, inscrits principalement à la FLSH, ont pu découvrir l'histoire de l'Opéra et visiter son magnifique hall d'entrée, sa Rotonde, sa Grande salle ou encore son toit ! Un concert dans le somptueux Grand foyer a suivi la visite, permettant d'apprécier la belle voix d'un chanteur ténor qui était accompagné au piano.

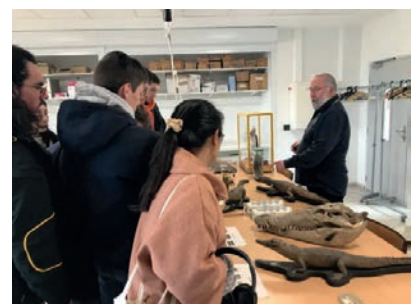
## Visite flash Patrimoine durant la pause déj'

**Objectifs :** Ouverture à la culture et valorisation des collections patrimoniales, dans le cadre de la programmation culturelle du Campus Créatif

**Public visé :** 30 étudiants

**Calendrier de réalisation :** Lundi 6 mars 2023

**Déroulé :** Une visite flash Patrimoine « Reptiles et amphibiens » durant la pause déj' Dans le cadre de la thématique annuelle sur les animaux, une visite flash des collections scientifiques de l'Université a été organisée le lundi 6 mars. Bruno Milhau, enseignant-chercheur FGES, proposait au public étudiant de découvrir une exposition d'amphibiens (grenouille-taureau, salamandre...) et de reptiles (crocodiles, tortues, iguanes, sphénodon...). Cette exposition, qui a donné lieu à des échanges instructifs, a également permis d'observer avec curiosité des amphibiens sans pattes et des serpents à « pattes ».





## Concert-spectacle « De La La Land à l'opéra »

**Objectifs :** Concert du Chœur Universitaire, valorisation de la participation étudiante au Chœur Universitaire, plusieurs arts associés pour une soirée unique et créative

**Public visé :** étudiants, personnels, public extérieur

**Calendrier de réalisation :** Jeudi 30 mars 2023

**Déroulé :** Une soirée musicale inédite mélangeant chant, danse et musique a été organisée par le Campus Créatif. Elle a réuni le Chœur Universitaire et l'Orchestre Symphonique Européen, sur des airs variés tels que La La Land, Carmen, Hallelujah, Starmania ou encore Notre-Dame de Paris.

Ce magnifique spectacle a été marqué par un important travail de mise en scène et la forte implication de 40 étudiants sur scène et en coulisses. Les 500 spectateurs ont été galvanisés et enchantés par l'énergie et les sourires des étudiants.

Le rendez-vous est pris pour l'année prochaine !



## La Nuit du Campus Créatif : Animalis

Il s'agit de la soirée annuelle de restitution des ateliers du Campus Créatif. Pendant toute l'année les étudiants ont suivi des cours d'arts plastiques, de théâtre, de danse ou de musique... La Nuit du Campus Créatif permet de mettre en valeur le travail et le talent de nos étudiants durant une soirée riche en disciplines et émotions. Cette année, le thème était axé sur les animaux, et chacun a pu interpréter celui-ci de différentes manières, en musique, photographie, installations, chorégraphies et bien d'autres.

**Objectifs :** Créer un évènement original, en investissant et transformant l'Hôtel Académique. L'objectif est de créer une soirée de déambulation artistique et créative.

**Public visé :** L'évènement est accessible à tous. Étudiants, collaborateurs, extérieurs... cette année des ateliers dédiés aux enfants ont également été mis en place et ont rencontré un beau succès. Animalis a compté environ 2 000 entrées tous publics confondus, et 287 artistes participants.

**Calendrier de réalisation :** L'évènement a eu lieu le 25 mars 2023.

**Déroulé :** L'évènement a rencontré un franc succès cette année encore. On pouvait y compter 4 scènes de spectacles et concerts ainsi que de nombreux lieux d'expositions, d'installations. Une vingtaine de représentations différentes ont eu lieu, ainsi que de nombreux ateliers de découverte pour enfants et adultes, pour se terminer sur un DJ set dans le grand Hall de l'Hôtel Académique !

# LE SERVICE DES RELATIONS INTERNATIONALES DES FACULTÉS

## En solidarité avec l'Ukraine

Dans le contexte de la guerre en Ukraine, l'Institut Catholique de Lille a pris des mesures pour offrir une aide concrète et globale à des étudiants ukrainiens avec l'appui de All (Service d'Action Sociale et de Logement). Notre souhait était de faciliter leur poursuite d'études et leur intégration dans des conditions les plus favorables possibles.

Une procédure de gestion de crise a émergé à l'ICL pour coordonner les différents services (scolarité, admissions, services sociaux, logement, relations internationales, etc.) et répondre aux demandes des autorités compétentes (Campus France, MESR).

**Objectifs :** Donner l'opportunité aux étudiants déplacés d'Ukraine de continuer leurs études dans l'enseignement supérieur au sein de notre université dans les meilleures conditions possibles.

**Public visé :** Les étudiants déplacés d'Ukraine. Ils sont au nombre de 11 pour l'année 2022/2023 et seront 6 pour l'année 2023/24.

### Calendrier de réalisation :

*Peu après le début de la guerre en Ukraine, et avant la rentrée 2022/23*

- Évaluation par l'ICL des dossiers des étudiants sur la plateforme de Campus France.
- Mise en place d'une adresse mail ([ukraine@univ-catholille.fr](mailto:ukraine@univ-catholille.fr)) pour contacter les étudiants et

recevoir les diverses demandes.

- Prise de contact avec les étudiants pour intégrer notre université selon les possibilités.
- Création d'un fonds d'urgence pour financer l'accueil de ces étudiants.
- Inscription dans les facultés.
- Réponse aux sondages hebdomadaires du MESR.

*Avec l'aide de All et en lien avec le gouvernement :*

- Aide à l'obtention de la bourse Crous dès leur arrivée à Lille
- Mise en place d'un suivi pour l'obtention de leur statut de protection temporaire.
- Intégration dans des chambres All

*À la rentrée et jusqu'à la fin de l'année académique :*

- Rencontre avec les étudiants et intégration dans la vie académique
- Financement des frais de scolarité et de logement par l'ICL
- Mise en place de cours de français en complément de ceux organisés le jeudi soir pour les étudiants internationaux

- Accompagnement et suivi des 11 étudiants ukrainiens inscrits à l'ICL via ce dispositif
- Suivi des demandes arrivant sur l'adresse mail [ukraine@univ-catholille.fr](mailto:ukraine@univ-catholille.fr)
- Réponses aux sondages du MESR

**Déroulé :** Dans un premier temps, l'ICL sert de point d'entrée pour ces étudiants et les accompagne dans leur parcours académique et leur vie universitaire.

Le service All prend ensuite le relais pour les aspects sociaux en offrant un soutien approprié.

Le Centre de Psychologie et de Suivi Universitaire (CPSU) a également mis en place des groupes de parole et de soutien psychologique pour aider les étudiants à faire face aux conséquences émotionnelles de la situation en Ukraine.

L'ICL a pris en charge les frais de scolarité, de logement et les cours de français langue étrangère pour ces étudiants.



# L'AUMÔNERIE



## Le concert œcuménique

Lors de la semaine mondiale de prière pour l'unité des chrétiens (qui se déroule chaque année du 18 au 25 janvier), organisation d'un concert œcuménique dans la chapelle universitaire, avec la participation de chorales d'Eglises de Lille de confessions différentes (catholiques, protestants, évangéliques, baptistes, orthodoxes, anglicans, Eglise ukrainienne...). Projet porté par l'aumônerie en partenariat avec le service diocésain pour l'unité des chrétiens et la radio RCF.

**Objectifs :** réunir différentes confessions chrétiennes à travers la beauté du chant et prier ensemble pour l'unité des chrétiens.

**Public visé :** concert ouvert à tous ; plus de 200 personnes étaient présentes dans la chapelle lors du concert

**Calendrier de réalisation :** après plusieurs réunions de préparation, le concert a pu avoir lieu le 19 janvier 2023.

**Déroulé :** de 20h à 21h30, les chorales ont à tour de rôle donné leur prestation, dans des styles très variés, allant du gospel

au chant sacré polyphonique le plus classique (Bach), en passant par le chant oriental. Les étudiants se sont bien investis, puisque le Chœur Scout des Flandres, composé en majorité d'étudiants, s'est produit, ainsi que la chorale de l'aumônerie. C'était la première fois qu'un tel concert avait lieu. La soirée s'est finie par un « Notre Père » chanté par toute l'assemblée. Un vin chaud attendait ensuite tous les participants dans les locaux de l'aumônerie pour un temps de convivialité.



# All, TOUS LES SERVICES À LA VIE ÉTUDIANTE



## CENTRE POLYVALENT DE SANTÉ UNIVERSITAIRE (CPSU)

Ce centre rassemble 2 pôles : All Santé et All Solidarité. Il est ouvert à l'ensemble des étudiants de l'Université Catholique de Lille .

Le CPSU est ouvert du lundi au jeudi de 8h à 19h, le vendredi de 9h à 18h. Il est fermé pendant les vacances scolaires.

## AII SANTÉ



All santé propose des consultations de médecine générale, de gynécologie, des soins infirmiers ainsi que des aides psychologiques. Il remplit deux missions :

- La prévention avec des visites médicales pour les étudiants de première année et des conseils en hygiène de vie.
- Le soin avec des consultations de médecine générale sans rendez-vous, des consultations de gynécologie et soutien affectif, des entretiens psychologiques.

### Prévention :

- Visites médicales, dont une obligatoire en 1<sup>re</sup> année,
- Conseils en hygiène de vie (consultation d'aide à l'arrêt du tabac, diabétique...),
- Actions de prévention (dépistage du SIDA, lutte contre le tabac...)

### Soin :

- Consultations de médecine générale sans rendez-vous
- Consultations de gynécologie sur rendez-vous

- Entretiens psychologiques sur rendez-vous (entretiens individuels, soutien affectif, psychothérapie, groupes d'estime de soi, groupe de gestion du stress...)

Mais aussi (et sans avance de frais) :

- Un point écoute le jeudi de 14h à 16h sur tes questionnements sur les études, la gestion du travail, la gestion du temps...
- Un atelier relaxation le lundi de 18h à 19h
- Un atelier méditation pleine conscience le mardi de 18h à 19h
- Un atelier confiance en soi le mercredi de 18h à 19h
- Un atelier régulation émotionnelle le jeudi de 18h à 19h

## AII SOLIDARITE



Les assistants sociaux reçoivent les étudiants sur rendez-vous pour les informer dans leurs démarches et demandes (bourses, logement, aides financières ou toutes autres questions). Une écoute, un accompagnement et une orientation en toute confidentialité.

Du lundi au vendredi, sur rendez-vous uniquement.



## Journée de la forme

Dans le cadre de la promotion du sport et de la santé, All a organisé la deuxième édition de la « Journée de la Forme » pour tous les étudiants de l'Université jeudi 29 septembre 2022. La Journée de la Forme propose gratuitement et pour tous les étudiants de l'Université, de découvrir différentes actions proposées par le All sport et de faire état de la situation physique de l'étudiant avec diverses activités physiques (cross training, tests de qualités physiques, fitness). All santé complète ce parcours par des actions de prévention avec notamment la présence de médecins, nutritionniste, kinésithérapeutes, professeurs de yoga et méditation, la CPAM et l'association Nightline.

**Objectifs :** L'objectif de cette journée est d'attirer l'attention de notre public aux dangers de la sédentarité en sensibilisant les étudiants au sport, à la santé et au bien-être.

**Public visé :** Tous les étudiants de l'Université Catholique de Lille, environ 500 participants.

**Calendrier de réalisation :**  
Jeudi 29 septembre

**Déroulé :** De 11h à 17h, les étudiants ont eu l'occasion de tester leurs capacités physiques, leur santé, accéder à des informations sur la santé mentale, la nutrition, les cours collectifs proposés à la salle de sport, rencontrer les coaches et différents professionnels de santé.



Financé par la  
**cvcc**

# JOURNÉE DE LA FORME

Sport - Santé - Bien être

29 SEPTEMBRE  
11h - 17h  
Campus Vauban

all tous les services de la vie étudiante

UNIVERSITÉ CATHOLIQUE DE LILLE

Crous Lille Nord Pas-de-Calais

INSTITUT RENCONTRES DE LA FORME

Prochain rendez-vous **le 28 septembre 2023** sur le campus.



## Le Green

Le restaurant universitaire Le Green diversifie ses activités pour offrir plus de services et de proximité aux étudiants de l'Université Catholique de Lille. À partir de 7h30 : les étudiants peuvent venir pour travailler, prendre un petit déjeuner, attendre le début des cours, nous leur proposons viennoiseries, café, thé... etc. De 11h à 13h30 : offre de restauration classique du Green. Ensuite le Green est à nouveau ouvert pour tous ceux qui voudraient venir travailler, se poser entre deux cours pour manger des viennoiseries, pâtisseries, etc. De 18h30 à 20h : les étudiants peuvent à nouveau se servir un repas au self. Le Green reste ensuite ouvert jusqu'à 21h30 du lundi au jeudi, le vendredi jusqu'à 19h30.

Voici des exemples d'activités qui ont pu être organisées au Green cette année :

### Octobre rose

**Objectif :** sensibiliser au cancer du sein de manière créative avec le Campus Créatif

**Déroulé :** Un Atelier Linogravure



### Soirée Jeux de société

**Objectif :** Fédérer autour du jeu, proposer un temps de détente.  
30 participants

### Photobooth november

**Objectif :** Sensibiliser aux cancers masculins.  
15 participants

### Journée de lutte contre les violences faites aux femmes

**Objectif :** Sensibiliser aux violences faites aux femmes avec une association spécialisée dans le domaine.  
10 participants

### Stand mois sans tabac

**Objectif :** Inciter à l'arrêt de la consommation grâce au Mois sans tabac.  
45 participants



### Atelier créatif Climat

**Objectif :** Sensibiliser les étudiants au réchauffement climatique autour de l'art.  
10 participants



### Atelier galette des rois

**Objectif :** Se détendre, cuisiner sa galette et l'emporter.  
12 participants



### Photos de CV

**Objectif :** Préparer la période des stages en offrant aux étudiants leur photo de CV.



Et beaucoup d'autres activités encore :

- Soirée Foot
- Atelier Aquarelle
- Vente de vaisselle et de Vêtements à prix réduits (Campus Market)
- Repas de Fêtes
- Etc.

# LA MISSION ACCUEIL HANDICAP



## Une équipe au service de tous les étudiants

### Les Écoles



Ségolène BINET



Romain NOËL



Isabelle CHANTRAINE



Bogna ROZPARA



David MARSEAULT



Maurice COQUETTE



Alain CARDINAUX



Guillaume RUYFFELAERE



Catherine LEGRAND

### L'ICL



Anaïs CORRION



Sabrina FLAMENT



Rémy ERIPRET



Isabelle FLAMEN



Anne-Laure DECHATEAUVIEUX



Edicnel CASTILLO  
et Michelle DIALET



Blandine BYACHE



Véronique MARRECAU



**CPSU :**  
Cécile MASSET



Nathalie JOST

Forte de ses valeurs d'ouverture, l'Université Catholique de Lille s'engage à accueillir tous celles et ceux qui souhaitent mener des études supérieures.

C'est ainsi qu'elle porte notamment une attention toute particulière aux personnes handicapées. La Mission accueil handicap de l'Université Catholique de Lille s'inscrit pleinement dans cette démarche pour que chaque étudiant puisse poursuivre son cursus et trouver sa place future au sein de la société et du monde du travail. Chaque année, nos établissements agissent pour rendre la vie étudiante plus inclusive par :

- Des actions de sensibilisation auprès des étudiants afin de leur permettre de contribuer au développement d'une vie étudiante inclusive.
- Des actions de sensibilisation de la communauté universitaire à la prise en compte du handicap, que ce soit pour la vie académique ou pour la vie étudiante.
- La mise en accessibilité des actions et lieux culturels.
- Un accès aux soins facilité.
- Un accompagnement adapté aux besoins de l'étudiant dans sa recherche de stage ou un accompagnement vers l'insertion professionnelle.
- Un renforcement de la mobilité internationale.
- Un accompagnement par notre structure All, afin de prendre en compte les besoins particuliers dans le cadre du logement, de la restauration, de la mobilité ou de l'accompagnement social.



# LE FORUM DE RENTRÉE

Organisé chaque année, le Forum de rentrée est un grand rendez-vous où nos étudiants viennent rencontrer des associations solidaires pour s'engager.

Il se déroule dans les différents espaces du Campus Vauban, en intérieur comme en extérieur dans un esprit convivial et festif. De nombreuses animations et jeux sont proposés aux étudiants.

Jumelé à la grande vente de rentrée de notre partenaire Campus Market, le Forum de rentrée accueille chaque année près de 4000 étudiants de l'Université. Il est le rendez-vous de rentrée ludique et solidaire incontournable pour nos étudiants.



**Prochaine édition du Forum de rentrée : le 21 septembre 2023.**



UNIVERSITÉ CATHOLIQUE DE LILLE

Viens t'engager et donner du sens à tes projets

**forum de RENTRÉE** Jeudi 21 septembre 2023 11h > 16h

Université Catholique de Lille

Contact : [actes@univ-catholique.fr](mailto:actes@univ-catholique.fr)  
02 20 13 40 20  
60 Boulevard Vauban / Lille  
[univ-catholique.fr](http://univ-catholique.fr)

Activités : campus market, foodtruck, jeux d'intérieur, chesabook, goodies, animations, découverte du monde associatif

Logos of various partner organizations are listed at the bottom.



# LE PRIX DE L'ENGAGEMENT ÉTUDIANT

Le prix de l'engagement étudiant soutient les associations étudiantes des établissements membres de l'Université Catholique de Lille qui s'investissent dans des projets citoyens, solidaires, ou culturels.

Cette année, le PEE s'est articulé autour de 5 thèmes au choix :

- Campus en Service-Learning
- Campus Sport et Culture
- Campus Proximité, Vie de Quartier et Débats
- Campus Transition et Développement Durable
- Campus Actions Sociales et Solidaires

Pour candidater, nos associations étudiantes doivent nous faire parvenir un dossier complet décrivant le projet, le budget et joindre un pitch vidéo de présentation.

Cette année, nous avons reçu 30 projets, 25 ont été sélectionnés pour être présentés devant le jury et 22 d'entre eux ont reçu un prix.

Les montants des subventions sont compris entre 150 et 1 500 euros.

Montant total des bourses attribuées : 16 844 euros.

UNIVERSITÉ CATHOLIQUE DE LILLE

CÉRÉMONIE DE REMISE DES PRIX  
5 AVRIL 2023

+ UN PRIX COUP DE CŒUR LE JOUR J !

Ton association récompensée !

PRIX DE L'ENGAGEMENT ETUDIANT

DATE LIMITE DE DÉPÔT DES APPELS À PROJETS :  
28 FÉVRIER 2023

AVEC LE SOUTIEN DE LA  
FONDATION de la Catho de Lille

EN PARTENARIAT AVEC  
M Centre Méditerranéen  
Cofidis  
FIP-NEEL

CONTACT : ISABELLE.DELOBELLE@UNIV-CATHOLILLE.FR / 03 20 14 40 31 / DOSSIER À TÉLÉCHARGER SUR UNIV-CATHOLILLE.FR/VIE-ETUDIANTE



univ-catholille.fr



FEDERATION UNIVERSITAIRE ET PLURIDISCIPLINAIRE DE LILLE (FUPL), 1875, ASSOCIATION LOI 1901  
ETABLISSEMENTS D'ENSEIGNEMENT SUPERIEUR PRIVE D'INTERET GENERAL (EESPIG) - ENSEMBLE D'ETABLISSEMENTS DE SANTE PRIVE D'INTERET COLLECTIF (ESPIC)  
60 BOULEVARD VAUBAN - CS 40109 - 59016 LILLE CEDEX - FRANCE - SIRET 325 974 269 000 12 - CODE APE 8542Z - N° TVA INTRACOMMUNAUTAIRE : FR 53325974269