



UNIVERSITÉ  
CATHOLIQUE  
DE LILLE 1875



**Migrants,**  
film d'animation Pôle 3D,  
sur l'urgence climatique.  
Primé 110 fois à travers  
le monde.

CREDITS : POLE3D

**transition  
écologique.**



#### Dès 2013

L'Université Catholique de Lille transforme ses campus en laboratoires « grandeur nature », via le programme **Live Tree**. Elle s'inscrit dans la dynamique **Rev3** de la région Hauts-de-France.



Une dizaine de **projets expérimentaux** autour des sujets de l'énergie, de la mobilité ou encore de la nature en ville sont développés sur les campus. La recherche s'attache aux aspects techniques et humains.

#### 2022

Les établissements de l'Université confirment leur engagement dans la transition socio-écologique en signant collectivement **l'Accord de Grenoble**.  
Objectif : réduire de 30% notre bilan carbone d'ici 2030 et sensibiliser/former nos étudiants aux enjeux socio-écologiques.

#### #CLIMATILESTEMPS

ateliers, conférences, projections, trajectoire carbone, Convention Universitaire... une année rythmée par le climat !

# 53 PROPOSITIONS POUR LE CLIMAT

CONVENTION UNIVERSITAIRE POUR LE CLIMAT  
OCT. / DEC. 2022

**Engagée avec la Métropole Européenne de Lille pour contribuer à la neutralité carbone d'ici 2050 au plus tard, l'Université Catholique de Lille a proposé un programme spécial – la Convention Universitaire pour le Climat – pour apprendre et agir autour des enjeux climatiques.**

#### Expérience démocratique

Pendant trois mois, au cours de 6 sessions de travail, 145 étudiants, professeurs, personnels administratifs de l'Université et riverains, ont participé à ce programme de formation et d'ateliers d'intelligence collective. L'objectif de cette expérience démocratique : réduire l'impact carbone et reconsidérer les modes de vie de chacun au sein de notre université. 53 propositions ont été faites, sur sept thématiques qui vont de la mobilité internationale à l'alimentation, le logement, le numérique, la santé, etc. La consigne : soumettre des projets ambitieux et raisonnés, dont s'empareront les directions des établissements.  
« Une fois les propositions précisées, évaluées et budgétées, une grande

majorité devrait être retenue et mise en œuvre à l'échelle de la fédération ou d'un ou plusieurs établissements, voire de la ville. Nous espérons ainsi arriver avant l'été 2023 avec des engagements concrets », précise Thierry Magnin, Président-Recteur délégué aux Humanités.

#### Pédagogie

Les membres de la Convention ont pu bénéficier d'un éclairage par des experts extérieurs, dont un représentant de l'Ademe, qui a développé les différents scénarii de choix de société, démontrant qu'il n'y a pas de mesures sans impact sociétal. « Les participants pensaient, à tort, avoir une bonne connaissance des enjeux climatiques. Nous devons donner les moyens à nos étudiants d'être formés et informés de manière objective », affirme Benoît Robyns, Vice-Président Transition Énergétique et sociétale. « Surtout, les étudiants ont une faible confiance dans l'avenir de la planète. Nous devons leur montrer qu'ils ont les clés pour agir et dépasser leurs craintes. »

“ Humainement, c’était passionnant de pouvoir travailler collectivement avec les acteurs des autres établissements de l’Université Catholique de Lille. ”

Maëlys, étudiante IESEC



Séance de restitution hémicycle de la MEL – Décembre 2022

## LOGEMENT, ALIMENTATION, MOBILITÉ INTERNATIONALE...

### DES PROPOSITIONS ARGUMENTÉES :

#### 1 // Création d’une résidence étudiante rurale

« L’habitat ne concerne pas uniquement la structures mais l’utilisation que l’on en fait. On a beau avoir le meilleur bâtiment du monde, la bonne volonté de ses utilisateurs déterminera toujours son impact en matière d’écologie. C’est tous ensemble que nous parviendrons à vivre l’habitat autrement. [...] »

#### 2 // Repenser les distributeurs de Junk Food

« Force est de constater, en France, que les problèmes de santé liés à notre consommation continuent de progresser. Et si nous nous rapprochions des petits commerces voire des petits producteurs qui sont en accord avec notre démarche de redévelopper le marché local. [...] Nous pensons qu’il est important de réapprendre la valeur de ce que l’on mange et de comprendre d’où sont issus les produits que nous mangeons. [...] »

#### 3 // International : train et quota

« Afin de réduire les émissions de gaz à effet de serre des déplacements internationaux, il faut d’ores et déjà prendre des initiatives. Ces déplacements font partie intégrante du cursus proposé à l’Université, or ils représentent une grande partie du bilan carbone. [...] »

**Intégralité des propositions et discours des commissions à retrouver sur : [www.livetree.fr](http://www.livetree.fr)**



# MOINS DE CO2

## BILAN CARBONE

Pour définir des objectifs de réduction des émissions de Gaz à effet de serre (GES) dans le temps, l'ensemble des établissements de l'Université a effectué son bilan carbone.

Un outil, développé en interne, permet à chaque établissement, suivant ses spécificités, de :

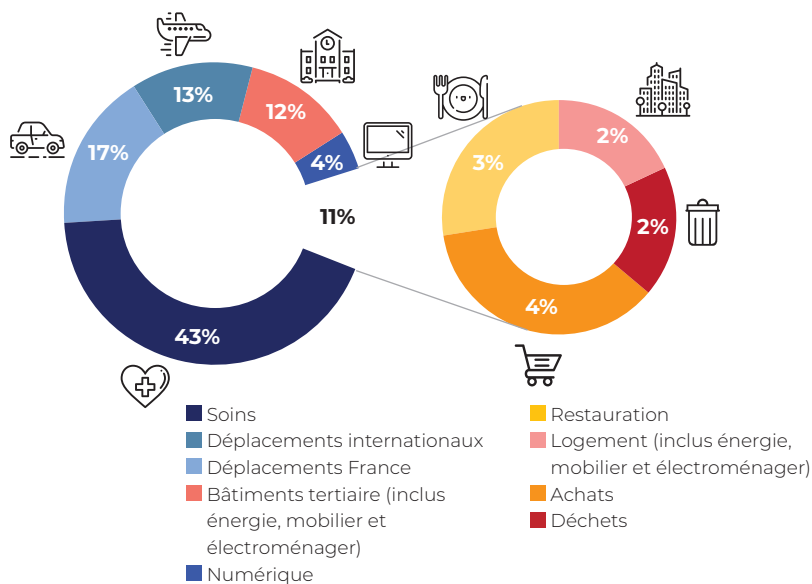
- simuler des trajectoires de réduction d'émissions de GES,
- réaliser des scénari par secteur (déplacements, bâtiments, énergie, numérique...),
- et simuler l'impact des actions dans le bilan carbone de 2030.

Le bilan réalisé dépasse les exigences réglementaires : il porte sur les émissions directes liées à notre activité (scope 1), indirectes liées aux consommations énergétiques (scope 2), et étend l'évaluation aux autres émissions indirectes de l'université (scope 3 : achats, déplacements professionnels, transport de marchandises en amont et aval, déchets).

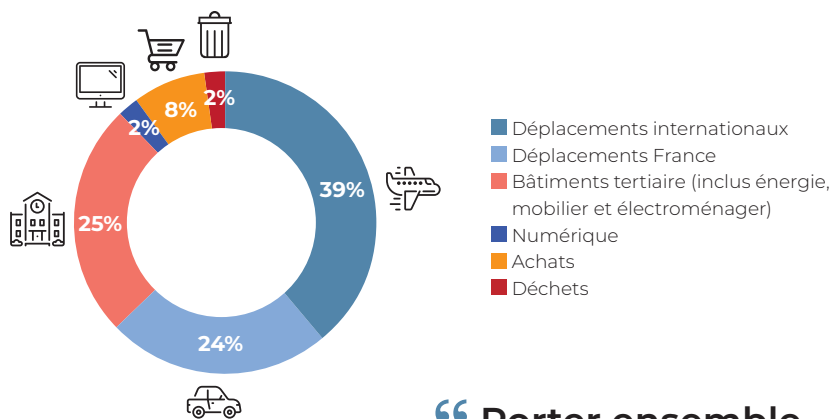
Pour 2019, les émissions sont d'environ **100 000 tco2eq**.

Elles sont de **33 000 tco2eq pour les activités d'enseignement**. Cela équivaut à environ 1 tonne de CO2 par étudiant.

### BILAN COMPLET



### BILAN « ENSEIGNEMENT »



“ Porter ensemble cette transition est une évidence. ”

Patrick Scaufilaire,  
Président-Recteur de l'Université



## moc.

### **Moc sur la transition écologique, généralisé à tous les étudiants.**

Inspiré du retour d'expérience de l'Université en la matière, ce MOOC sera un minimum que tous les étudiants de l'ensemble des établissements devront suivre, à compter de la rentrée 2023.

Sept. 2023

## initiatives.



CREDITS : ESTICE

### **Clean-Up**

**3.6 m<sup>3</sup> de déchets** récoltés  
par 160 étudiants ESTICE  
2022

tutos,  
ateliers DIY,  
paniers de produits locaux,  
jardins partagés,  
maraudes sociales,  
clean walk,  
projections-débats...

En autonomie, en lien avec les équipes, les chercheurs ou les habitants, sous forme de projets, de travaux encadrés, d'associations ou encore de start-up, les étudiants s'engagent pour la transition sur les campus !

### **Sustainable and climate Risk**

L'EDHEC Business School, via son MSC in Climate Change & Sustainable Finance est la première école dans le monde à devenir partenaire académique du certificat « Sustainable and climate Risk » du GARP (Global Association of Risk Professional), association internationale consacrée à la gestion des risques.

Mars 2023



CREDITS : JÉRÔME COPPIN

### Réintroduire la biodiversité en ville.

A 25 mètres au-dessus du sol, près de **125** variétés de **végétaux** ont pris racine sur le toit du Hang'Art Créatif, espace de l'Université dédié aux arts.

# collaboratif.

“ Via des enquêtes socio-anthropologiques et des ateliers de co-design, le projet INCLUNIV consiste à étudier la mobilisation et l'inclusion dans la transition écologique des universités, à co-construire des solutions et dégager des enseignements transposables. ”

**Laure-Dobigny**, *Sociologue, Enseignant-Chercheur Ethics EA 7446,*  
**Partenaires :** Les Facultés de l'Université Catholique de Lille, Junia, Université de Lille, Sciences Po Lille, Virage Energie.  
**2023-2025**



CREDITS : ISTC

### Parcours Climat

50 étudiants de l'ISTC s'engagent pour le Parcours Climat du Comité Grand Lille avec **200 acteurs territoriaux.**

**2022**



# tiers-lieu.



CREDITS : ATELLIER 9.81

Sur **3 500 m<sup>2</sup>**, le **Palais Rameau** (Junia) deviendra un tiers-lieu et un démonstrateur de l'agriculture et l'alimentation de demain : enseignement, recherche, incubateur de projets, espace dédié aux rencontres avec le public...  
**2021-2024**

# bâtiments.



CREDITS : UCL

Premier bâtiment à avoir fait l'objet d'une **Analyse en Cycle de vie complète**, la construction de **Louise Weiss** a engendré environ 2 fois moins de GES qu'un bâtiment classique (matériaux biosourcés, réutilisation d'une partie du bâti...). Sur le plan énergie : isolation performante, recours au réseau de chaleur de Lille (bas carbone), panneaux photovoltaïques et autoconsommation...  
**2021-2022**



CREDITS : ELIOTH

A l'**Hôpital Saint-Philibert**, plus de **12 000 m<sup>2</sup>** de façade extérieure sont en train d'être isolées\*. Les stores automatiques réguleront les apports solaires. Chaque chambre est pilotée individuellement et son chauffage se coupe lorsque la fenêtre est ouverte.  
**2020-2026**



CREDITS : CABINET D'ARCHITECTES SAISON MENU

Le **campus ICAM** en profonde restructuration, dans une démarche d'écologie intégrale.  
**2022-2025**

\*projet cofinancé par l'Union européenne avec le Fonds européen de développement régional (à hauteur de 2 552 410€)

univ-catholille.fr



FEDERATION UNIVERSITAIRE ET PLURIDISCIPLINAIRE DE LILLE (FUPL), 1875, ASSOCIATION LOI 1901  
ETABLISSEMENTS D'ENSEIGNEMENT SUPERIEUR PRIVE D'INTERET GENERAL (EESPIG) - ENSEMBLE D'ETABLISSEMENTS DE SANTE PRIVE D'INTERET COLLECTIF (ESPIC)  
60 BOULEVARD VAUBAN - CS 40109 - 59016 LILLE CEDEX - FRANCE - SIRET 325 974 269 000 12 - CODE APE 8542Z - N° TVA INTRACOMMUNAUTAIRE : FR 53325974269